

ROCHE AUX FÉES

LE
MAG

WWW.RAFCOM.BZH



La Canopée

fête ses 5 ans !

© Patrick Merret

EN ACTU

P.3-4

Un label pour l'information
jeunesse

DOSSIER

P.6-9

La Canopée fête son
anniversaire

EN ACTION

P. 10

Des médiathèques
accessibles à tous les publics

3-4	Actu
5	Petite enfance
6-9	Dossier
10	Médiathèques
11	Nos Communes
12	Agenda

Infos pratiques

Des professionnels à votre service

LA PASSERELLE, SIÈGE COMMUNAUTAIRE

Ouvert du lundi au jeudi - 9h-12h / 14h-17h30.
Le vendredi 9h-12h / 14h-16h30.

16, rue Louis Pasteur - 35 240 RETIERS

02 99 43 64 87 - accueil@rafcom.bzh - rafcom.bzh.

NOS PERMANENCES :

Informations et réservations pour la Saison culturelle

mardi et jeudi, 14h-17h30 / mercredi, 9h-12 / 14h-17h30 ou sur rafcom.bzh.

Permanences Habitat (10h à 12h)

Les 1^{er} et 3^{ème} vendredi du mois - La Passerelle, Retiers.

Janzé : 2^{ème} vendredi du mois - Places des Halles.

Martigné-Ferchaud : le 4^{ème} vendredi du mois - Maison des permanences.

Contact : infohabitat@rafcom.bzh. En savoir + sur habit.rafcom.bzh.

Réservation pour le Transport à la demande Mobilifée (TAD)

du lundi au vendredi avant 12h00.

PIMMS / Bus France Service - Jeudi, 9h30-12h et 14h-16h30 / 07 78 81 92 05,

pimmsmobile35@pimms.org.

Permanences juridiques (avocats et notaires)

vendredi, 14h-16h30 - sur rendez-vous.

CDAS (assistantes sociales, PMI, médecin, puéricultrice, RSA)

sur rendez-vous au 02 22 93 68 00.

Mission Locale (1^{er} accueil, RSA) accompagnement des jeunes de 16 à 25 ans

sur rendez-vous au 02 99 75 18 07.

Office des Sports - vendredi, 10h-12h.

Véolia / Technicien du SPANC : 06 23 03 32 68,

Accueil Maison Sport Santé uniquement sur rendez-vous - Jeudi 9h-12h / 14h-16h30 -

Vendredi 14h-15h30.

Permanence ADIL 35 le 2^{ème} mardi du mois, sur rendez-vous uniquement, 10h-12h.

Contact : Virginie PATTE / 02 99 78 27 27,

Permanence d'architectes-conseils, sur rendez-vous, auprès des Mairies de Retiers et Janzé.

CLIC de La Roche aux Féés : accompagnement aux démarches numériques (à domicile, personnes de + de 60 ans, isolées).

Association Tremplin : service d'information au logement pour les 16-30 ans.

Vendredi (semaine impaire) de 9h à 12h, à La Passerelle, siège communautaire, à Retiers.

Contact : 02 99 74 61 73.

Conseil économique foncier et immobilier d'entreprise : economie@rafcom.bzh

Point Accueil Emploi

Retiers :

sans RDV mardi matin : 9h-12h

Sur RDV lundi : 10h-12 et 14h-17h, mardi : 14h 17h,

mercredi : 10h-12h.

Janzé :

sans RDV lundi et vendredi 9h-12h

Sur RDV lundi 14h 17h, mardi et jeudi 9h-12h.

Martigné-Ferchaud :

sur rendez-vous le 1^{er} mercredi de chaque mois de 10h à 12h

Fermeture du PAE de Janzé les 14 et 15 août.

Retiers : 02 99 43 64 87 - pae.retiers@rafcom.bzh

Janzé : 02 99 47 16 67 - pae.janze@rafcom.bzh

Martigné-Ferchaud : pae.martigneferchaud@rafcom.bzh.

Pour prendre rdv sur d'autres créneaux, contacter les Points Accueil Emploi.

Point Information Jeunesse

Accueil physique ou téléphonique, avec ou sans rendez-vous, le mercredi 14h à 19h à La Passerelle, à Retiers et au Chêne Jaune, à Janzé. (Vacances scolaires : les mercredis Retiers 14h-16h / Janzé 16h30-19h) Retiers - 06 30 65 32 86 - pij@rafcom.bzh

Relais Petite Enfance

Martigné-Ferchaud : mardi 14h-17h uniquement sur rendez-vous - Maison des permanences 7 rue corbin à Martigné-Ferchaud

Retiers : mardi, 16h-19h / vendredi, RAFCOM 14h-17h30 -16 rue Louis Pasteur à Retiers

Janzé : mercredi 9h-12h30 / 13h30-17h30 - Les Halles, Place des Halles à Janzé

02 99 43 44 16 - relaispetiteenfance@rafcom.bzh.

Édito



Dans ce nouveau numéro de votre magazine communautaire, deux sujets attestent de nos capacités à offrir une qualité de vie sur le territoire de Roche aux Féés Communauté. Ces actions renforcent l'offre de services pour les habitants de nos communes. Grâce à un travail mené depuis plusieurs années, le Point information Jeunesse obtient le label Service Information Jeunesse. Ce label délivré par l'État reconnaît une politique volontaire orientée vers l'accompagnement des jeunes, dans toutes les dimensions de leur vie de tous les jours. Nous célébrons également les 5 ans de La Canopée, à Janzé. Une aventure humaine avec les habitants et les acteurs du territoire qu'il convient de mettre en lumière : tant de liens tissés, de partenariats construits, de personnes rencontrées et accompagnées et de projets éclos. La Canopée, lieu de vie, d'accompagnement et de ressources à destination des entreprises, des créateurs d'activité et des personnes en recherche d'emploi fait vraiment émerger les idées. Cette confiance dans le développement et l'innovation est fortement portée par Roche aux Féés Communauté. Avec l'ensemble de vos élus communautaires, nous vous souhaitons une belle année 2025. Notre territoire est à taille humaine et a tous les atouts pour continuer à avancer avec vous. Nos associations, nos entreprises, nos communes osent construire de nouveaux projets, contribuant largement à notre développement et au bien vivre sur notre territoire.

Meilleurs vœux à vous

Luc Gallard, Président de Roche aux Féés Communauté.

LE HANGART

Secrétariat : mardi et jeudi après-midi 14h-18h00, mercredi 09h-12h30 et 14h00-17h30.

Direction : possible sur rdv.

16 rue Louis Pasteur

35240 Retiers - 02 99 43 42 75 - lehangart@rafcom.bzh

Actualités et informations sur www.lehangart.rafcom.bzh.

LIBELLULE, RÉSEAU DES MÉDIATHÈQUES

Ouverture du lundi après-midi au dimanche matin.

Chaque médiathèque a des horaires distincts.

bibliotheques-rocheauxfees.fr - contact : reseauibellule@rafcom.bzh

MAISON TOURISTIQUE DE LA ROCHE AUX FÉES

tourisme.rafcom.bzh.

LA CANOPEE

Accueil du lundi au jeudi de 8h30-17h30 et le vendredi de 8h30 à 16h30. Fermée les 14 et 15 août. Actualités et informations sur lacanopee.rafcom.bzh.

2 Rue Louis Amoureux - Janzé. 02 99 47 45 10 - lacanopee@rafcom.bzh.

lacanopee.rafcom.bzh.

LA FABRIQUE, RÉSEAU DES FABLABS

FabLab Grand Public : 1 Rue Jacques de Corbières - Amanlis. Mercredi 14h-19h, samedi 9h-12h.

FabLab Professionnel : 2 Rue Louis Amoureux - Janzé. Mardi et jeudi 10h-19h, vendredi 10h-16h.

FabLab Jeunesse : 6 rue Georges Guynemer (Pôle jeunesse) - Retiers. Vendredi 16h-19h et samedi 14h-17h.

En savoir + sur lafabrique.rafcom.bzh.

07 84 00 15 71 - lafabrique@rafcom.bzh.

Publication de Roche aux Féés Communauté

16, rue Louis Pasteur - BP34 - 35 240 RETIERS

accueil@rafcom.bzh

Directeur de la publication : Luc GALLARD, Président

Responsable de la rédaction : Éric DUMANCHIN, Responsable du service Communication

Journaliste : Raymond PAULET

Photographe : Patrick MERRET, Julien MOTA

En couverture : Le service Economie, Emploi et Insertion autour de Hubert Paris, Vice-président. Crédit photo Patrick Merret.

Maquette : wearepublic.fr

Mise en page et impression : Imprimerie REUZÉ - Martigné-Ferchaud

Dépôt légal : Janvier 2019 - ISSN : 2677 - 4151

Tirage : 12 650 exemplaires

Parution : Hiver 2024

Trimestriel gratuit

Imprimé sur papier PEFC



Claudine Ibara, animatrice, Julia Renou, service civique et Sandrine Wehrung, responsable

Le PIJ devient SIJ Un service pour l'info jeunesse

Le Point Information Jeunesse de Roche aux Fées Communauté devient Service Info Jeunesse, un label décerné par l'État qui reconnaît ainsi le travail effectué et formalise des missions qui étaient déjà remplies. Ce qui devrait favoriser de nouvelles opportunités.

Ces missions d'accompagnement de la jeunesse s'inscrivent dans une démarche d'éducation : « Il ne s'agit pas seulement de transmettre de l'information mais bien de placer les jeunes en capacité de chercher et trouver les informations fiables. Les aider à développer les bons réflexes pour les rendre autonomes » rappelle Marine Raguette, coordonnatrice jeunesse. Cela couvre tous les sujets de leur vie quotidienne : parcours scolaire, jobs étudiants, santé mentale et physique, affective (prendre soin de soi), partir à l'étranger (stage, séjour linguistique ou humanitaire), se loger, se déplacer, s'engager (services civiques, bénévolat...), accéder à ses droits.

Un lancement officiel cet été

Le Service Information Jeunesse sera officiellement ouvert lors d'un temps événementiel.

Les jeunes pourront s'informer sur toutes les ressources dont ils disposent sur le territoire. « Nous allons profiter de cet événement pour mieux faire connaître nos missions auprès du grand public, les actions jeunesse inscrites dans la convention signée avec la CAF, et rendre visible ce réseau partenarial. Un Service Info Jeunesse est en effet tête de réseau sur toutes les questions de jeunesse sur le territoire intercommunal. « Il doit être en veille et mettre en lien les acteurs, dans un souci de cohérence éducative. » Ce que confirme Sandrine Wehrung, responsable du service Petite Enfance-Enfance-Jeunesse : « Cette reconnaissance de tête de réseau souligne notre engagement. Le label reconnaît une démarche politique menée de longue date, en associant partenaires, jeunes et familles. Notre richesse est de disposer d'un réseau qui va au-delà des espaces jeunes et qui maille tout le territoire, en connexion avec nos voisins. »

3 questions à

Véronique Rupin, Vice-présidente en charge de la Petite Enfance, Enfance et Jeunesse

Qu'est-ce que l'obtention du label va changer pour vous ?

Depuis 2018, et la réorganisation du service jeunesse, notre volonté est d'être toujours au plus proche des jeunes, de leurs besoins et attentes. Au-delà d'une reconnaissance de l'État, en élargissant les missions du Point info jeunesse, le Service info jeunesse peut s'inscrire dans des dynamiques de projet, d'envergure plus importante, innovants si possible, avec des partenaires. Cela nous inscrit dans une stratégie de développement. Et dans le futur nous espérons des moyens supplémentaires.

C'est la reconnaissance d'une action menée pour les jeunes mais aussi avec eux...

Nous avons travaillé avec un ensemble de partenaires, institutionnels, professionnels, familles, élus. Mais nous avons souhaité donner aux jeunes une grande place dans la construction de cette politique. Ils ont été associés dès le départ, comme des acteurs au même titre que les acteurs institutionnels. Le concept « d'Aller Vers », aujourd'hui très en vogue, cela fait un moment que nous le mettons en œuvre. Nous allons dans les lycées, dans les espaces jeunes, pour construire par exemple le programme des masters class avec eux. Nous travaillons les actions jeunesse de façon circulaire, surtout pas pyramidale en imposant par le haut.

En savoir + sur rafcom.bzh 



© Patrick Meuret

Véronique Rupin, Vice-présidente en charge de la Petite Enfance et Enfance Jeunesse

Une politique jeunesse échafaudée en cohérence avec les autres politiques intercommunales...

Nous essayons d'être cohérents avec les autres politiques publiques de Roche aux Fées Communauté, et donc en transversalité avec les autres services en interne. Nous développons par exemple une politique en lien avec la préservation de l'environnement, de développement de toutes les transitions et de sensibilisation à la Culture. Nous incitons et soutenons les jeunes à inscrire leurs projets dans ce contexte. L'action du service jeunesse doit trouver toute sa place dans la politique du territoire, à partir de nos ressources, de nos partenaires et de nos stratégies, en prenant en compte la diversité de notre Communauté de communes et ainsi donner du sens à ce « labelInformation Jeunesse » .

Assistante maternelle, un métier à part entière !

Nommée hier « nounous », ces professionnelles formées à la petite enfance jouent un rôle essentiel. Leur métier : accompagner et favoriser l'éveil et le développement de l'enfant, en autonomie, mais en bénéficiant de services ressources.

Certains clichés ont la vie dure, même si cela ne correspond plus à la réalité. « Devenir assistante maternelle c'est suivre une formation professionnalisante et accéder au titre de professionnelle de la petite enfance » souligne Pauline Gomes, animatrice du Relais Petite Enfance (RPE). « L'assistante maternelle a la possibilité de construire un projet d'accueil répondant aux valeurs qui lui sont chères. Elle a le loisir d'aménager un espace d'accueil au sein de son domicile et d'adapter le programme quotidien pour éveiller les enfants, tout en respectant leur rythme. »

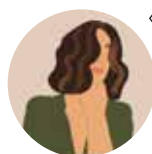
Se former et se rencontrer

Pour accompagner les professionnelles, de nombreux services et ressources sont disponibles en proximité. A commencer par le service agrément et la PMI (Protection Maternelle Infantile), présents en soutien pédagogique. Pour appuyer, soutenir, développer les compétences professionnelles des assistantes maternelles, le Relais Petite Enfance se met en quatre et déploie une grande diversité de propositions. Autant d'occasions de sortir de son domicile et d'échanger lors des permanences ou en sollicitant le « click and collect », prêt de matériel pédagogique pendant les vacances scolaires. Le Relais Petite Enfance met en place des actions qui permettent aux assistantes maternelles de se rencontrer : plusieurs temps d'atelier en semaine, les soirées échanges de pratique professionnelle, la mise en place de formations sur le territoire, des soirées conférences, des soirées thématiques en groupe restreint (relaxation, arts plastiques...) : les occasions sont nombreuses pour échanger sur ses pratiques et se former.



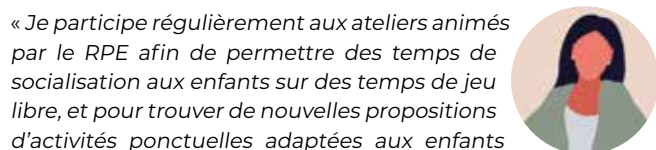
© Drazem Zgic

Ce sont elles qui en parlent le mieux :



« J'ai découvert le « click and collect » auprès du Relais Petite Enfance il y a plusieurs années. A chaque vacances scolaires, c'est une occasion d'emprunter différents blocs de motricité pour deux semaines. Au grand plaisir des enfants que j'accueille. En tant que professionnelle de la petite enfance, j'observe leur évolution et j'emprunte le matériel en fonction de leur besoin et leur âge. »

Christine, assistante maternelle à Retiers



« Je participe régulièrement aux ateliers animés par le RPE afin de permettre des temps de socialisation aux enfants sur des temps de jeu libre, et pour trouver de nouvelles propositions d'activités ponctuelles adaptées aux enfants afin de les mettre en place à mon domicile. Je prends également part aux ateliers pour trouver des conseils. »

Aurore, de Forges-La-Forêt

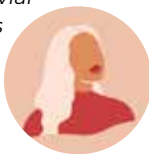


« Nous avons la chance d'avoir un Relais Petite enfance qui nous propose des soirées conférences sur différentes thématiques. Cela nous permet d'acquérir de nouvelles connaissances et d'en renforcer d'autres. Cela nous permet également de rencontrer nos collègues et d'avoir plusieurs points de vue sur une situation rencontrée dans notre quotidien d'AM. »

Morgane, de Retiers

« Les soirées d'échanges sont un moment convivial entre collègues. Nous échangeons entre nous sur nos difficultés ou nos petites victoires du quotidien avec les petits. Les animatrices du RPE sont présentes pour nous donner des clés supplémentaires en cas de situation compliquée. Ce temps permet aussi de rompre l'isolement quand on ne peut pas se déplacer dans la journée. »

Sophie, assistante maternelle au Theil de Bretagne





LA CANOPÉE FÊTE SON ANNIVERSAIRE

3 questions à
Hubert Paris,
vice-président de
Roche aux fées
Communauté, en
charge de l'Economie,
l'Emploi et
l'Insertion.



Le service Economie, Emploi et Insertion réuni. De gauche à droite : Valérie, Océane, Maud, Nolwenn et Amandine

Quels objectifs et quelles missions avez-vous assignés dès l'origine à la Canopée ?

Au départ, nous avons imaginé un espace de coworking pour éviter les déplacements notamment vers Rennes. Et puis, réunir sur un même lieu, de façon transversale, tout ce qui concerne l'économie, l'emploi et l'insertion, nous paraissait pertinent. Cette unité de lieu devant faciliter les rencontres et les actions communes. Nous avons pu y intégrer le Fablab qui apporte une complémentarité et une offre assez unique dans ce genre de lieu. Notre projet politique était aussi de créer cet espace en centre-ville et non en périphérie pour réinstaller des services en cœur de ville. A partir d'un ensemble d'opportunités, nous avons bâti un projet commun partagé au service de la Communauté de communes.

Ce lieu a-t-il trouvé sa place au sein de l'ensemble des dispositifs de la compétence développement économique, emploi, insertion de la Communauté de communes ?

La Canopée constitue un levier favorisant l'exercice de cette compétence. Les permanences de la Chambre de commerce ou de la boutique de gestion ont lieu à la

Canopée. C'est un lieu de rassemblement, fédérateur, mais nous faisons aussi du développement économique à Retiers, à Martigné-Ferchaud, dans les communes, partout où l'on travaille à accueillir des entreprises. L'action de l'équipe rayonne à l'échelle de tout le territoire, portée par une politique de développement économique qui a conduit à créer de nouvelles zones d'activités mais également de nouveaux services.

A l'issue de ces cinq premières années de fonctionnement, quel bilan en faites-vous et quelles évolutions sont envisageables ?

Cela a dépassé nos espérances. L'équipe avait une feuille de route politique, sans cahier des charges trop précis. Il fallait que le lieu évolue, avec ceux qui le font vivre, les entreprises et les demandeurs d'emploi qui y sont accueillis. Avec suffisamment d'autonomie et de liberté d'action, tout en se situant dans le cadre de l'intercommunalité. A la Canopée, nous avons réussi à créer un climat, avec une équipe motivée qui en a fait un levier d'innovation sociale. Nous ne pensions pas convaincre la région Bretagne de financer des formations décentralisées par exemple ! Pour les années à venir, nous travaillons à une extension sur un espace contiguë, où de petites entreprises de services qui auront été accompagnées par la pépinière de la Canopée, pourraient s'installer et ainsi densifier cet écosystème.

La Canopée, un lieu qui fait du bien et du lien

Il a fallu oser ! Elus et équipes de Roche aux Fées Communauté ont imaginé un outil de stratégie économique d'un genre nouveau, inédit ! Responsable du Service Economie Emploi Insertion, Amandine Le Bras s'en souvient : « c'est un projet que nous avons porté à partir de 2017, avec élus et usagers potentiels du lieu, à partir d'un principe affirmé : ne pas se spécialiser mais proposer des services publics, des espaces de coworking, des open-spaces, de la location de salle et accueillir nos partenaires. »

La réflexion sur les valeurs du lieu a guidé ce travail. Les valeurs de convivialité et de partage, de professionnalisme, d'ouverture et d'accueil inconditionnel, d'agilité (faire autrement) ont constitué un fil rouge.

Un lieu commun pour faire ensemble

Ce qui a donné naissance en 2020 à La Canopée, comme un lieu totem et fédérateur, un outil au service du développement économique, de l'emploi et de l'insertion du territoire de Roche aux Fées Communauté. Un outil puissant au service d'une politique qui développe, par ailleurs, d'autres leviers. « Ici il nous fallait répondre à plusieurs enjeux : l'accueil des entreprises à tous les stades de leur développement, avec les services et les partenaires qui peuvent répondre à ces situations ; développer un écosystème partenarial qui facilite les coopérations ; faire du « sur-mesure » pour le territoire, en proximité, pour des usagers en grande difficulté, en travaillant l'adéquation de l'offre et la demande d'emploi. »

A partir des besoins des usagers

« Nous avons procédé de la même façon avec les partenaires de l'économie et de l'emploi, par étape, en forgeant des accompagnements dédiés avec des partenaires. » La Canopée a, par exemple, permis de faire émerger une filière soin et services à la personne, dans le cadre d'un appel à projet de la Région Bretagne. Ce lieu contribue à la réflexion autour des mobilités en répondant aux besoins spécifiques de certains publics du territoire. Après cinq années d'activité et d'expérimentations, La Canopée s'affiche comme un lieu véritablement facilitateur et catalyseur, un lieu selon les mots d'Amandine Lebras « piloté par l'intérêt général. »



 Amandine LE BRAS

© Patrick Merret



Au service de l'emploi et du développement économique

La Canopée : cinq ans et plein d'allant

Ouverte en 2020 au cœur de Janzé, la Canopée fête ses cinq ans. Visite guidée d'une maison commune qui s'est construite avec ceux et celles qui la font vivre.



© Patrick Méret

Valérie ROUSSEAU

Quelques marches et vous débouchez sur un espace ouvert, convivial et hospitalier.

A l'accueil, Valérie Rousseau vous met tout de suite à l'aise et vous oriente. En charge de la logistique et de l'intendance, de la gestion des plannings et des espaces, c'est la tour de contrôle de La Canopée, lieu de vie économique de Roche aux Fées Communauté.

Au premier étage, on trouve l'espace de coworking qui propose bureaux, ouverts ou fermés, open-space et salles de réunion. De l'autre côté, l'antré du « faites le vous-même », le Fablab La Fabrique. Au 2^{ème} étage, le Point accueil emploi, la Mission locale et des espaces dédiés aux partenaires de l'économie et de l'emploi. Ce mardi, de nombreuses activités s'y déroulent : bilan de compétences par une professionnelle, formation Prépa avenir pour un groupe, un séminaire de l'entreprise Lactalis pour des salariés... Bref, du monde à tous les étages. Valérie gère l'espace de coworking, « *qu'ils soient salariés, entrepreneurs, demandeurs d'emploi, je mets en relation les gens, et, si l'ambiance est très studieuse, les pauses sont autant de moments pour échanger, sortir de l'isolement, ce qui débouche parfois sur des projets ou collaborations en communs.* »

Au fait pourquoi ce nom, La Canopée ? Il est inspiré par l'écosystème que forment les arbres, qui se mettent en connexion entre eux et forment un réseau d'entraide au service de leur développement.

Lieu de rencontres et d'opportunités



© Patrick Méret

Nolwenn TANGUY

Au premier rang des partenaires de cet écosystème, le *Point accueil emploi (PAE)* animé par deux conseillères, Nolwenn Tanguy depuis bientôt trois ans, rejointe récemment par Lucie Troussier qui œuvre au PAE de Retiers.

Ce service de proximité s'adresse aux demandeurs d'emploi, salariés, entreprises... « *Soit nous pouvons traiter en direct, soit nous orientons, ceux qui sont en recherche d'emploi comme ceux qui se questionnent sur leur parcours professionnel.* » Elles travaillent en lien avec les partenaires de l'insertion et de l'emploi, dont France Travail ou la Mission locale qui tient des permanences à La Canopée pour les plus jeunes. « *Nous organisons des événements avec France Travail, le Relais pour l'emploi... c'est la force de La Canopée, les partenaires sont dans les locaux, et apprécient d'y être, ce qui facilite les relations. La Canopée, on y entre par un biais et on peut se rendre compte ensuite des diverses possibilités : c'est un lieu de rencontres et d'opportunités.* »

Du prototype à l'entreprise

D'autres opportunités s'ouvrent avec le *Fablab*. « *Nous sommes aussi acteurs du développement* » rappelle Pierre Sesia, animateur du lieu avec Antoine Tabet. Présent dès l'ouverture, ce laboratoire de fabrication numérique met à la disposition du public des outils de fabrication d'objets assistés par ordinateur. « *On apprend aux personnes à se former dessus. Il s'agit bien de favoriser le développement économique, d'aider des professionnels à s'installer sur le territoire. On vient expérimenter, faire des prototypes chez nous.* » Ce jour-là, Nolwenn fabrique, sur une fraiseuse numérique, des bijoux à partir de plastiques

recyclés. Penché sur la découpe laser, Franck dessine des luminaires à partir d'objets chinés. Anne travaille sur une brodeuse numérique, donnant une seconde vie à des vêtements... Une cinquantaine d'entreprises et quelques 250 particuliers sont accueillis à l'année. Des actions sont menées avec la Mission locale, le PAE et des partenaires, qui sont autant de ressources pour les personnes qui veulent développer leur savoir-faire en tant qu'entrepreneurs.

Du sur mesure



Océane Rivalland

Parmi les interlocuteurs privilégiés des entreprises, Océane Rivalland, chargée de mission foncier économique et immobilier d'entreprise : « Je suis la porte d'entrée pour toutes les entreprises qui souhaitent s'implanter ou se développer sur les zones d'activités. » Un accompagnement sur mesure qui vise à faciliter les démarches des entreprises en leur proposant un guichet unique. Les premiers rendez-vous se passent souvent à La Canopée ce qui permet de présenter le lieu et de décliner l'offre de services proposée par

Roche aux Fées Communauté, que ce soit sur les questions de l'emploi, les animations économiques, les partenaires, les réservations de salles ou l'espace de coworking.

En savoir + sur lacanopee.rafcom.bzh



Faire et vivre ensemble



Maud BATAILLE

Pour Maud Bataille, gestionnaire du lieu, La Canopée « est peut-être une autre façon de proposer du service public aujourd'hui sur nos territoires : nous élaborons nos actions à la base avec les usagers, en testant, en améliorant sans cesse. » Une ambition d'expérimentation rendue possible grâce à une vision transversale. « La notion de coopération, d'échange et de partage, devient centrale :

nous faisons évoluer nos pratiques, orientées vers un cap commun au service des habitants et des transitions, des besoins d'aujourd'hui, tout en anticipant les besoins de demain. »

L'accueil inconditionnel est de règle à La Canopée et « chacun est légitime à rentrer dans ce lieu. On y apprend aussi l'altérité » insiste Maud Bataille. « Il s'agit de rendre chacun acteur de son parcours. Une dimension émancipatrice à laquelle participe aussi une programmation culturelle, autour d'expositions ou d'autres évènements. »

A entendre tous ceux qui travaillent ou passent par La Canopée, si le lieu n'existait pas, il faudrait l'inventer ! C'est chose faite, et cette réalisation inspire, par son exemplarité, bien au-delà du territoire de la Roche aux Fées.

Le 2 janvier 2020, La Canopée ouvrait ses portes.



En 2025, de février à juin, durant ces 5 mois, nous vous donnons rendez-vous pour découvrir La Canopée, son essence, ses valeurs, son écosystème, avec des exemples de projets, des témoignages et des récits de vie de ceux qui la vivent au quotidien ou l'ont traversée.



La médiathèque de Coësmes va faire peau neuve

Les travaux vont bientôt démarrer : la nouvelle médiathèque de Coësmes sortira de terre en 2026. Ses 100m² offriront des espaces un peu à l'étroit pour les quelques 6 500 livres et 1300 CD/DVD. Après une réflexion avec habitants et usagers, il a été décidé de réunir la médiathèque, la ludothèque et l'Espace jeunes dans un même lieu. Le site retenu : l'ancienne école publique, fermée depuis plusieurs années. Elle sera réhabilitée pour en faire un bel espace, répondant aux normes d'accessibilité, dédié aux trois services qui pourront travailler ensemble. Le public jeunes est particulièrement choyé car une salle vidéo sera aménagée, ce que ne permettaient pas les locaux existants. L'attention sera portée sur la convivialité de ces espaces.

Trois services en un

L'ensemble du nouveau bâtiment approche les 400 m². « La médiathèque est intercommunale mais la ludothèque et l'Espace jeunes restent municipaux » précise Cécile Delanoë, responsable du réseau Libellule



DEAQ conception architecturale • Timothée Bossard, Images3D

Vue 3D de la future médiathèque de Coësmes.

des médiathèques de Roche aux Fées Communauté. « Mais le public aura accès aux trois services dans un espace partagé. » Pas d'étage, tout sera de plain-pied, avec un accès par l'ancienne cour d'école, et un accueil commun. Première pierre posée en janvier. Ouverture prévue au printemps été 2026.

Des médiathèques accessibles à tous les publics

Dans le prolongement d'un précédent plan, déployé à partir de 2018, un nouveau schéma d'accessibilité dans les médiathèques de la Communauté de communes a été adopté en 2024. « Il y avait la volonté politique d'aller un peu plus loin » précise Cécile Delanoë, « L'objectif est de faciliter l'accès pour les gens qui en sont éloignés ou empêchés, soit par un problème physique, soit par un handicap psychologique, soit par une perte d'autonomie due à l'âge... » Autrement dit, assurer une égalité de services pour toutes et tous et lutter contre les discriminations de toutes natures. Ce qui profite à l'ensemble du public : « si on améliore le service pour une personne en fauteuil roulant, il sera amélioré pour une personne qui marche avec difficultés. »

Lever tous les freins à l'accès au livre

« Les bâtiments étant aux normes d'accessibilité, nous réaménageons avec du mobilier adapté. » Le site internet a été revu sous l'angle de l'accessibilité et les

médiathèques se dotent d'outils ou dispositifs adaptés à certains handicaps. « Ce sont par exemple des livres pour les enfants qui sont dyslexiques. Nous proposons des conférences pour aider les parents, mais aussi revues, audio livres, ressources sur tablette ou en ligne via une plateforme. »

La communication est renouvelée en utilisant le Facile à lire et à comprendre (FALC) à base de pictogrammes et en ayant recours aux mots simples. Le portage à domicile se développe... « Nous travaillons avec tous nos partenaires comme les EPHAD, le CMP (centre médico psychologique), les foyers de vie comme celui du Bois Macé à Retiers via des animations adaptées... » La lutte contre les discriminations passe aussi par le projet d'un fond FLE (français langue étrangère) pour les personnes allophones, et une attention est portée à la question LGBT+ (ouvrages mis à disposition, actions lors du mois des Fiertés...).

En savoir + sur bibliotheques-rocheauxfees.fr





BRIE

17 janvier - 19h00
Vœux de la municipalité
Salle Abri de L'Ise

25 janvier
Soirée surprise organisée par Rock'n'fées,
Salle Abri de L'Ise

1er février
Soirée annuelle organisée par ES Brie
Salle Abri de L'Ise

15 février
LOTO organisé par le comité des fêtes
Salle Abri de L'Ise

21 mars
Repas Saint Hubert
Salle Abri de L'Ise

MARCILLÉ-ROBERT

24 janvier et 21 mars - De 14h à 18h30
BALS - MUSETTE
Salle polyvalente de Marcillé-Robert
Mr JAMOIS : 02 99 43 68 22

10 janvier 2024 - 19h
Vœux du Maire
Salle polyvalente de Marcillé-Robert

Jeudi 27 février - 12H
Repas du CCAS
Salle polyvalente de Marcillé-Robert
Mairie : 02 99 43 67 34

JANZÉ

23 janvier - 20h30
Christophe Alévêque (spectacle d'humour) - Le Gentieg
Connu pour son humour acéré et sa critique sociale, Christophe Alévêque nous offre une performance engagée sur des sujets d'actualité avec satire et intelligence.

1er février - 20h30
Rose (concert) - Le Gentieg
A travers son nouveau projet musical "Rose Movie", laissez-vous transporter par la douce voix de Rose et son univers cinématographique qui interroge le sens de nos vies.

23 février - 16h
Mermontine - Sous les mers (conte musical jeune public)
Le Gentieg
Embarquez pour un voyage inédit à travers un conte musical et visuel librement adapté de l'œuvre de Jules Verne.

30 mars - 16h30
COMPLÈTEMENT SPACE (théâtre) - Le Gentieg
Partez en bonne compagnie avec Jacqueline et Michel pour une mission galactique irrésistible !
Contact : billetterie@janze.fr

LE THEIL DE BRETAGNE

24 février - 14h
Concours de belote au restaurant Le Theillais,
22 rue Amand de Léon des Ormeaux 35240 LE THEIL DE BRETAGNE
Concours organisé par le Club de la Joie, ouvert à tous (prix de l'engagement : 6 € par personne ; les prix sont uniquement remis aux adhérents de l'association). Président du Club de la Joie, Michaël BODINIER : 06 70 51 32 83

ESSE

27 janvier
Concours de belote organisé par le Club de l'Amitié
Salle des Sports - 2 rue du Pré 35150 ESSÉ

15 février
Choucroute organisée par Essé Le Theil Football Club
Salle des Sports - 2 rue du Pré 35150 ESSÉ

EANCE

10 janvier - 20h
Vœux du maire
Salle Pierre et Marie Curie

RETIERS

Vendredi 3 janvier - De 8h45 à 13h
Don du sang
Salle polyvalente Retiers
Inscription sur mon-rdv-dondesang.efs.sante.fr

Vendredi 10 janvier - 20H
Vœux du maire
Salle Polyvalente
Mairie : 02 99 43 51 41

Jeudi 16 janvier - 14h30 - 17h
Animation séniors : après-midi « scrabble » et galettes des rois
Salle polyvalente Retiers
CCAS : 02 99 43 41 82

Samedi 18 janvier - 9H à 13h
Portes ouvertes du lycée Jean de La Mennais
Square De Gaulle - 02 99 43 64 67

Samedi 25 janvier - de 9h à 12h30
Portes ouvertes du collège La Roche aux Fées
Rue Anatole le Braz - 02 99 43 52 97

Vendredi 28 février - 20h30 - durée 1h
Théâtre documentaire et d'objets dans le cadre de la saison culturelle Intercommunale « Héroïnes » par le Cie « On t'a vu sur la pointe », suivi d'une rencontre.

Salle polyvalente - Tarifs : Plein 6 €, Réduit 4 € et Famille 13 € - Dès 12 ans.
Réservation conseillée (jauge limitée) : 02 99 43 64 87

Vendredi 14 mars - de 16H45 à 18H30.
Portes ouvertes de l'école Edouard Mahé
20 rue Tanvet - 02 99 43 53 80

Mardi 18 mars
Don du sang
Date non définie à ce jour
Salle polyvalente Retiers
Inscription sur mon-rdv-dondesang.efs.sante.fr

Vendredi 21 mars - de 17h30 à 19h30
Portes ouvertes de l'école Saint-Joseph Sainte-Croix
Rue Lamennais - 02 99 43 53 00

Dimanche 23 mars - de 9h à 18h
Foire aux livres et disques d'occasion
Salle polyvalente Retiers
Organisée par l'association Récréations Restériennes
06 47 10 81 13

Samedi 28 mars (heure à définir)
Soirée années 2000
Salle polyvalente
Organisée par l'association Terre des Fées
06 21 16 84 93

Agenda de Roche aux Fées Communauté



À NOTER !

6 et 20 février - 14h-15h

Portes ouvertes et visite de La Canopée

A l'occasion des 5 ans, La Canopée vous propose 2 dates et sur février pour découvrir son offre de service et son environnement. **Sur inscription au 02 99 47 45 10**
lacanopee@rafcom.bzh.

11 mars - 18h-19h30

Vernissage de l'exposition «Entreprendre au féminin» visible tout le mois de mars.

A La Canopée. Au travers de l'exposition «Entreprendre au féminin», l'artiste plasticienne bretonne Séverine Moussault présente 16 portraits de femmes inspirées et inspirantes qui ont su dépasser les obstacles, les préjugés, les défis qui leur ont été imposés, de par leur condition de femme.

ATELIERS A LA CANOPEE

7 janvier, 4 février et 4 mars - 14h30-18h30

Ateliers de conseils et d'auto-réparation par l'association Tremplin - Mobil'Z.H.
 Cour de La Canopée.

3 février et 3 mars - 14h-15h

Sophrologie – gérer son stress professionnel

15 janvier, 19 février, 19 mars - 9h, 10h et 11h

Atelier de simulation d'entretien durant 1h en individuel pour se préparer à un entretien d'embauche.

Inscriptions auprès du Point Accueil Emploi de Roche aux Fées Communauté :

02 99 47 16 67 – pae.janze@rafcom.bzh

FORMATIONS A LA CANOPEE

20 mars - 9h-17h

Formation sur la gestion d'une micro-entreprise

Suivez votre activité avec des outils simples. Proposée par la Chambre de Métier et de l'Artisanat (CMA). Formation éligible CPF et OPCO - **information et inscription en contactant Stéphanie CHAUVIN à la CMA**
02 99 65 32 32 – formationcontinue35@cma-bretagne.fr

28 mars, 04,11,18,25 avril - 9h-17h

Formation «Créer et administrer un site internet WordPress pour les TPE-PME»

Soyez visible avec un site internet professionnel que vous allez créer sur 5 jours. Proposée par la Chambre de Métier et de l'Artisanat (CMA). Formation éligible CPF et OPCO - **information et inscription en contactant Stéphanie CHAUVIN à la CMA**
02 99 65 32 32 – formationcontinue35@cma-bretagne.fr.

6 février – 14h-17h

Atelier découverte du jeudi : stratégie de communication

Atelier de 3h pour comprendre et imaginer ma stratégie de communication.

Cet atelier pratique vous aidera (dirigeant, indépendant) à créer votre propre stratégie de communication efficace et adaptée. Atelier proposé et animé par BGE Bretagne.

Sur inscription auprès du service Economie, Emploi et Insertion de Roche aux Fées Communauté : 02 99 47 45 10 - lacanopee@rafcom.bzh ou via votre compte adhérent.

CULTURE

22 janvier - 10h30 et 17h

Le disco des oiseaux, Mosai & Vincent

A Essé, salle des fêtes. Le duo Mosai & Vincent propose un spectacle poétique et ludique pour les tout-petits, mêlant chansons, instruments électroniques et récits tragicomiques d'animaux confrontés aux défis du monde moderne.

28 février - 20h30

Héroïnes, Cie on t'a vu sur la pointe

A Retiers, salle polyvalente. Héroïnes est un théâtre documentaire et d'objets qui explore, à travers le témoignage de Cécile, l'invisibilité des agricultrices du XXe siècle à nos jours, posant la question de l'avenir de l'agriculture et de l'héritage féminin.

28 mars - 20h30

Soirée "En p'tites formes" #2 Le petit Poucet et Le vilain petit Canard, Scopitone & Cie

A Coësmes, salle des Loisirs. Le petit Poucet et Le vilain p'tit Canard sont deux spectacles qui revisitent les contes classiques avec humour et inventivité : l'un suit un Poucet malin, mais méconnu, l'autre transforme un salon de beauté en lieu de transformation et de libération de soi.

29 mars - 10h-18h

"Curieuse sortie" au musée Robert Tatin

Cossé-le-Vivien, Musée Robert Tatin (hors les murs). Cette année, la «Curieuse sortie» vous emmène pour une visite guidée du Musée Robert Tatin et des ateliers d'expression plastique, offrant une immersion dans l'univers onirique et monumental de l'artiste (Le transport en car aller-retour à partir de Retiers, Janzé ou Martigné-Ferchaud inclus dans la place).

Renseignements auprès du service Culture : 02 99 43 64 87
culture@rafcom.bzh

PETITE ENFANCE

30 janvier et 27 mars - 20h-22h

Soirée échanges de pratique professionnelle

A La Passerelle. Soirée conviviale d'échanges entre assistantes maternelles, en présence d'une animatrice RPE, sur leur pratique professionnelle.

13 mars - 20h-22h

Conférence "Comprendre d'acquisition de la continence chez l'enfant"

Salle du conseil, à Brié. Animée par Monica Mejia, psychologue, la conférence destinée aux professionnels de la petite enfance et aux parents donnera des clés pour accompagner au mieux l'acquisition de la continence du jeune enfant.

Inscriptions auprès du service Relais Petite Enfance de Roche aux Fées Communauté :
02 99 43 44 16 – relaispetiteenfance@rafcom.bzh

JEUNESSE

17 janvier - 20h-22h30

Soirée Part'âges Portraits mères/filles

A La Passerelle, siège communautaire à Retiers. Rencontre photographique et échanges sur l'image de soi à l'adolescence.

13 février - 9h30-18h

Soda Quest

A Retiers. Journée ludique et citoyenne.

Renseignements et Inscriptions auprès du Point Information Jeunesse de Roche aux Fées Communauté : 06 45 61 84 84 - marine.raguet@rafcom.bzh

LIBELLULE

Réseau des médiathèques

Médiathèque de Retiers

15 mars - 16h

Temps fort sur l'histoire du droit à l'avortement
 Projection du film Annie Colère de Blandine Lenoir suivie d'une rencontre avec les membres fondateurs du mouvement Choisir-Rennes, association militante pour le droit à l'avortement dans les années 70.

Du 17 mars au 17 avril

Exposition "Naitre fille" des éditions du Ricochet

Exposition réalisée à partir de l'ouvrage "Naitre fille" qui dresse un portrait de la condition féminine dans le monde. Cette exposition associe les illustrations colorées et lumineuses d'Alice Dussoutour à de courts textes extraits de l'album.

31 janvier - 19h

Apéro-concert Anatolie Cœur du monde

Une plongée dans un univers musical intime, où les langues kurde, arménienne, farsi, zaza, turque et française s'entremêlent comme pour nous signifier que le dialogue est non seulement possible, mais source de beauté.

Renseignements auprès de la médiathèque de Retiers :
mediatheque.retiers@rafcom.bzh - 02 99 43 68 63



Retrouvez toute votre actualité sur rafcom.bzh

